

# Duidelijkheid en daadkracht



## Inleiding

## Inhoud

Hoofdstuk 1	Veiligheid en handhaving .....	8
Hoofdstuk 2	Samen prettig leven in Rijswijk .....	11
Hoofdstuk 3	Stadsontwikkeling .....	21
Hoofdstuk 4	Openbare ruimte en leefbaarheid.....	30
Hoofdstuk 5	Financieel kader en dienstverlening .....	34

## Portefeuilleverdeling college

## Colofon

# Inleiding



Met trots bieden wij ons coalitieakkoord aan.

Met dit akkoord presenteren wij onze ambities voor de periode 2026-2030. Duidelijkheid en daadkracht staan daarbij centraal. Dat betekent onder meer dat we fors gaan investeren in veiligheid en leefbaarheid van de wijken. Aanpak van afvaldumping is een belangrijk speerpunt.

Dit akkoord legt de afspraken vast die vijf politieke partijen in Rijswijk met elkaar hebben gemaakt voor de komende bestuursperiode. We hebben verwoord welke gemeenschappelijke hoofdlijnen wij delen. Dit coalitieakkoord is nadrukkelijk een uitnodiging aan inwoners, ondernemers, maatschappelijke organisaties in de stad en de gehele gemeenteraad om initiatief te nemen om bij te dragen aan een Rijswijk om trots op te zijn.

De gemaakte afspraken in dit akkoord zijn daarom vooral richtinggevend. De uitwerking ligt bij het college of initiatiefnemers in de stad. We denken op deze manier de antwoorden te vinden op maatschappelijke vraagstukken die volop leven in onze stad. Of het nu gaat om veiligheid, leefbaarheid, bereikbaarheid of zorg om kwetsbaren.

Rijswijk verandert. De stad groeit, de druk op woningen, scholen, zorg en openbare ruimte neemt toe en de financiële ruimte van de gemeente staat onder druk. In die werkelijkheid past geen bestuur dat zichzelf overschreeuwt of dat met grote gebaren beleid stapelt zonder dekking. Dit college kiest voor zakelijk besturen: heldere keuzes, realistische ambities en geen symboolpolitiek. Wat we doen, doen we omdat het aantoonbaar nuttig is voor inwoners, ondernemers en verenigingen - niet omdat het goed klinkt in een persbericht.

We werken vanuit een aantal harde uitgangspunten. Eerst de kerntaken op orde: veiligheid, onderhoud van de openbare ruimte, basisvoorzieningen en een doelmatig sociaal vangnet voor wie het écht nodig heeft. Pas daarna komen ambities die daar bovenop gaan. Lastendruk voor inwoners houden we zo laag als verantwoord is. Subsidies, regelingen en projecten worden periodiek getoetst op doel, effect en einddatum.

Inwoners worden geraadpleegd. We zeggen vóóraf welke kaders vastliggen, waar ruimte zit en wat we met inbreng doen. Wat de gemeente belooft, doet ze: afspraak is afspraak. Termijnen worden gehaald of er volgt een gemotiveerde uitleg met een nieuwe termijn. Brieven, formulieren en besluiten worden in begrijpelijke taal geschreven.

De gemeenteraad krijgt heldere voorstellen, periodieke voortgangsrapportages en eerlijke evaluaties. We kijken kritisch naar de doelmatigheid van beleid. Het college is hierop aanspreekbaar.

De relatie met het Rijk en de regio is nuchter en zakelijk. Voor opgaven die wettelijk bij het Rijk liggen - asiel, klimaat, grote infrastructuur - verwachten we passende middelen en ruimte. Geen nieuwe gemeentelijke taken zonder bijbehorend Rijksgeld. We werken met buurgemeenten samen waar dat onze inwoners iets oplevert; wederkerigheid is daarbij de norm.

In deze bestuursperiode kiezen wij bewust voor een open en verbindende bestuurscultuur. Als coalitie hechten wij eraan om niet alleen onderling, maar juist ook met de oppositie samen te werken aan de opgaven voor onze stad. Wij geloven dat de beste besluiten tot stand komen wanneer verschillende perspectieven worden gehoord en meegewogen. Onderlinge verschillen mogen er zijn en dragen bij aan een scherp en democratisch debat. Tegelijkertijd vraagt effectief en daadkrachtig bestuur om de bereidheid om over die verschillen heen te stappen en gezamenlijk te zoeken naar breed gedragen oplossingen. Zo bouwen we samen aan vertrouwen, kwaliteit van besluitvorming en een stad waarin iedereen zich vertegenwoordigd voelt. Samen werken we aan een Rijswijk om trots op te zijn.

Rijswijk, 21 mei 2026

Namens de coalitiepartijen

Rijswijks Belang  
Annemie Koegler

Marc Weterings

Beter voor Rijswijk  
Alice Prenger

Larissa Bentvelzen

Wij.Rijswijk  
Irene Jansen-Dirkx

Jaap Finke

De Rijswijkse VVD  
Jordy Loof

Werner van Damme

CDA Rijswijk  
Helma van Schie

René Peters



# Inhoud



# Hoofdstuk 1

## Veiligheid en handhaving

## Hoofdstuk 1 Veiligheid en handhaving

Iedereen moet zich in Rijswijk veilig kunnen voelen, thuis en op straat. Veiligheid betekent niet alleen de bestrijding van criminaliteit, maar ook het voorkomen ervan. Door te investeren in veiligheid willen we het veiligheidsgevoel van inwoners verbeteren. Politie en boa's zijn er om de veiligheid te bewaken en in te grijpen als dat nodig is. Rijswijkse boa's zijn zichtbaar en effectief. Boa's pakken kleine vergrijpen aan en verhalen schade op daders. Boa's vertegenwoordigen de neutraliteit van de overheid en zijn daarom neutraal gekleed. Zo waarborgen wij eenheid en onpartijdigheid. Geweld tegen hulpverleners is onacceptabel. Van onze handhavers, de politie, brandweer- en ambulancepersoneel blijf je af. Geweld tegen hulpverleners tolereren wij niet.



Iedereen kan bijdragen aan de veiligheid in de buurt. Buurtpreventieteams hebben de afgelopen jaren hun grote meerwaarde laten zien. Fysieke en digitale buurtpreventie (zoals bijvoorbeeld whatsapp-buurtgroepen) zijn hierbij goede middelen. We willen deze vorm van burgerparticipatie samen met de politie actief stimuleren en ondersteunen, om de veiligheid te vergroten.

Veiligheid achter de eigen voordeur en op straat is cruciaal om in vrijheid op te groeien. Geweld achter de voordeur pakken we hard aan. Wij zetten ons daarom in voor een krachtig lokaal beleid tegen femicide. Dat betekent nauwe samenwerking tussen politie, hulpverlening en maatschappelijke organisaties, betere signalering en opvolging bij meldingen van huiselijk geweld en structurele aandacht voor bewustwording en preventie.

De ondermijning van de samenleving door georganiseerde criminaliteit leidt tot bedreiging van de lokale politiek en verstoring van een onafhankelijke gemeentelijke organisatie, ook in Rijswijk. Ambtenaren van de gemeente en de politie moeten alert zijn op ondermijning en signalen herkennen. Ondermijning wordt keihard aangepakt.

### *Wat spreken we af?*

1. De veiligheid van Rijswijkers en ondernemers heeft prioriteit. Overlast wordt niet getolereerd.
2. We zetten in op extra handhavingscapaciteit, we maken budget vrij voor flexibel cameratoezicht en zetten dit onder andere ook in bij hotspots voor afvaldumping.
3. We pakken ondermijnende criminaliteit aan zowel op bedrijventerreinen als in woonwijken.  
We zetten in op voorlichting over signalen van ondermijning en het verhogen van de meldingsbereidheid door het makkelijker maken van anoniem melden.
4. In elke wijk willen we vaste aanspreekpunten voor veiligheid, zoals handhavers, wijkagenten en jongerenwerkers.
5. We stimuleren bewonersinitiatieven zoals buurtpreventieteams en whatsapp-buurtgroepen.
6. We bieden snelle hulp en duidelijke meldpunten voor slachtoffers van geweld achter de voordeur en stellen voor de gemeentelijk taak voldoende geld beschikbaar.
7. We continueren de lokale aanpak op femicide.
8. We geven ruimte aan de komst van een Oranjehuis voor de opvang van slachtoffers van huiselijk geweld en mensenhandel.
9. We zorgen voor jaarlijks voldoende budget in de begroting om campagnes rondom Orange the World en kindermishandeling te kunnen uitdragen in onze stad.
10. We zorgen voor goede verlichting op donkere plekken.
11. We continueren onze intensieve samenwerking op veiligheid met buurgemeenten.
12. We maken budget vrij voor meldingen die horen bij het meldpunt onveilige plekken.
13. We zetten in op intensieve samenwerking tussen scholen, jongerenwerk en politie om problemen vroeg te signaleren.
14. We hanteren een stevige aanpak van intimidatie, straatterror, criminele verleidingen, oplichting aan de deur, ondermijning en drugscriminaliteit.
15. We zetten het programma 'Preventie met Gezag' voort met rijksmiddelen.



## Hoofdstuk 2

# Samen prettig leven in Rijswijk

## Hoofdstuk 2 Samen prettig leven in Rijswijk

In Rijswijk is er voor iedereen de mogelijkheid om mee te doen in de samenleving. Uitgangspunt is dat inwoners hierin hun eigen verantwoordelijkheid hebben en dit op eigen kracht doen. Wie het nodig heeft biedt de gemeente passende ondersteuning, met als doel zo snel mogelijk weer zelfredzaam te worden. Wie blijvend hulp of ondersteuning nodig heeft, krijgt dat ook. Maatwerk is mogelijk. Dit vraagt om een efficiënte en doordachte inzet van sociale voorzieningen, zodat deze vooral beschikbaar zijn voor degenen die dat het hardst nodig hebben. Preventie is een belangrijk uitgangspunt omdat we daarmee zwaardere en duurdere vormen van ondersteuning voorkomen. Zorg, hulp en advies is goed bereikbaar, dicht in de buurt en makkelijk te vinden.

Investeren aan de voorkant helpt om zwaardere zorg te voorkomen. Goede zorg draait niet alleen om behandelen, maar ook om het maken van verantwoorde keuzes. In een tijd van toenemende zorgvraag en beperkte capaciteit moeten professionals en gemeente de ruimte krijgen om “nee” te zeggen wanneer zorg niet (langer) passend of effectief is. Zo blijft zorg menswaardig, houdbaar en van hoge kwaliteit - nu en in de toekomst.



### Burgerschap en gemeenschapszin

Rijswijk is een samenleving waar iedereen zich thuis kan voelen, een eigen plek heeft en verantwoordelijkheid draagt voor elkaar en de gemeenschap. Wij geloven in de kracht van gemeenschappen waar mensen omzien naar elkaar en waar op niemand neergekeken wordt. En elke inwoner ongeacht achtergrond, geardeheid, cultuur of overtuiging, zich verbonden weet met en verantwoordelijkheid draagt voor de eigen leefomgeving en voor die van de ander. Verenigingen, coöperaties en levensbeschouwelijke instellingen spelen daarbij een belangrijke rol.

In Rijswijk kan iedereen zichzelf zijn. Ieder mens is gelijkwaardig aan de ander. Voor racisme en discriminatie is geen enkele plaats. We zijn een stad waar iedereen zich welkom en gerespecteerd voelt. Wij geven ruimte aan verschillende opvattingen en wij leggen geen specifieke overtuigingen op.

*Wat spreken we af?*

1. We behandelen iedereen gelijk, discriminatie pakken we keihard aan.
2. Gelijke behandeling voor de wet is de norm; misdragingen worden via handhaving aangepakt, niet via aparte campagnes.
3. Activiteiten vanuit de samenleving toetsen we op de wettelijke kaders en niet op de inhoudelijke overwegingen. In een rechtsstaat is ruimte voor alle geluiden en activiteiten zolang deze zich binnen de kaders van de wet bevinden.

### Zorg en Wmo

Iedereen heeft recht op toegankelijke en goede zorg. Ons uitgangspunt is dat zorg goed bereikbaar is, beschikbaar zonder lange wachtlijsten, betaalbaar blijft en dichtbij huis georganiseerd wordt. Wat lokaal kan, doen wij lokaal. Preventie, samenwerking in de wijk en een sterke eerstelijnszorg staan daarbij centraal. De groeiende groep ouderen verdient goede zorg en ondersteuning. Mensen met een beperking moeten op alle levensgebieden kunnen meedoen.



In het Sociaal Domein kiezen we voor aanpakken en minder bureaucratie: hulp in plaats van formulieren verzamelen, investeren in mensen in plaats van procedures, contact met cliënten en werken vanuit vertrouwen. De menselijke maat staat daarbij centraal.

Wij staan voor een verantwoordelijke samenleving waarin mensen omzien naar elkaar en voor elkaar zorgen. Mantelzorgers zijn daarbij van onschatbare waarde. Zij zijn de ruggengraat van de samenleving. We zetten in op goede ondersteuning en erkenning van mantelzorgers. Extra aandacht moet er zijn voor jonge mantelzorgers.

Rijswijkers blijven het liefst zo lang mogelijk in hun eigen wijk wonen. Wij zetten daarom in op het bouwen van meer woningen waar je goed oud kunt worden en woonvormen waar ouderen bij elkaar kunnen wonen. Zo kun je met ondersteuning zelfstandig blijven wonen

Wij werken toe naar herkenbare ingangen voor hulp. Dit doen we door de uitvoeringsteams van het sociaal domein op één locatie te huisvesten en spreekuren te blijven organiseren in de wijken, waar inwoners zonder afspraak kunnen binnenlopen.

*Wat spreken we af?*

1. We zorgen dat Wmo aanvragen binnen de wettelijke termijn worden behandeld.
2. We onderzoeken de mogelijkheden om zwaardere vormen van zorg te voorkomen, waaronder de inzet van maatschappelijk werk.
3. We realiseren een toegangskloek om dak- en thuislozen met Rijswijkse binding beter te kunnen opvangen.
4. We zorgen voor een aanpak om mensen die zich eenzaam voelen te helpen.
5. We zorgen voor voldoende ontmoetingsruimtes in de stad.
6. We ondersteunen en waarderen mantelzorgers met extra aandacht voor jongeren.
7. Wij zetten in op het bouwen van meer levensloopbestendige woningen en woonvormen.
8. We continueren de voorbereidingen om de ambtelijke uitvoeringsteams binnen het sociaal domein op één locatie te huisvesten. We zorgen voor voldoende inloopplekken in de stad waar inwoners terecht kunnen voor raad en daad bij problemen, zoals in Stervoorde en het Huis van de stad.
9. We zettende samenwerking met de adviesraden binnen het sociaal domein voort.

## Jeugdzorg

De kwaliteit van de jeugdzorg staat voorop, kind en gezin staan centraal. Minder bureaucratie in de jeugdzorg is belangrijk, evenals kostenbeheersing. Door de stijgende kosten voor jeugdhulp wordt op landelijk, regionaal en lokaal niveau actie ondernomen om die kosten terug te dringen. We continueren ons regionaal en lokaal beleid op dit terrein en blijven scherp op bijsturing en aanpassing als dit nodig is. Onze insteek is gericht op een efficiënte aanpak, zonder aan kwaliteit in te boeten. Door vroegtijdige hulp te versterken en te investeren in preventie, kunnen we escalatie voorkomen en de druk op de gespecialiseerde jeugdzorg verminderen. Samenwerking tussen partners en sociale teams voorkomt onnodige verwijzingen naar zware zorgtrajecten. Ervaringen van Rijswijkse jongeren nemen we daarbij serieus. Jongeren en ervaringsdeskundigen praten mee over de verbetering van hulp en zorg.



Er zijn onvoldoende uitstrooplekken voor Rijswijkse jongeren die uitstromen uit de jeugdzorg met verblijfscomponent. Er is meer differentiatie nodig binnen het bestaande aanbod, denk daarbij aan jongeren die niet zelfstandig genoeg zijn of uitstromen uit ggz. Dit gaat om hele kwetsbare jongeren die een binding hebben met Rijswijk maar omdat er geen plaats voor ze is, het contact met vrienden en familie verliezen en zich eenzaam kunnen gaan voelen. We willen deze jongeren het liefst zo dichtbij mogelijk laten opgroeien.

Uit ethos tellingen blijkt dat de grootste groep dak- en thuislozen jongeren zijn die de jeugdwet hebben verlaten. Wij nemen als gemeente onze verantwoordelijkheid.

*Wat spreken we af?*

1. We zetten het Uitvoeringsprogramma Kostenbeheersing Jeugd 2024-2028 door en sturen bij indien nodig en voeren de hervormingsagenda jeugdhulp onverminderd door.
2. Daarbij wordt ook gekeken naar de situatie van het gezin en niet alleen naar de situatie van het kind.
3. We blijven regionaal sturen op kostenbeheersing via de inkoop en de samenwerking en organisatie van jeugdhulp.
4. We investeren in maatregelen (zoals met name preventie) om (zwaardere) jeugdzorg te voorkomen.
5. We continueren de inzet van ervaringsdeskundigen.
6. We zetten in op minder bureaucratie, minder onnodige doorverwijzingen en meer ondersteuning die aansluit bij het dagelijks leven van kinderen.
7. Kinderen in de jeugdzorg moeten dichtbij naar school kunnen blijven gaan.
8. We willen onder andere in goede samenwerking met ouders, het onderwijs en organisaties die preventief te werk gaan, voorkomen dat kinderen in de jeugdzorg terecht komen.
9. We zorgen ervoor dat zorg beter vindbaar is.
10. We staan open voor ideeën die zichzelf terugverdienen en leiden tot verbetering.
11. We maken werk van jongerenhuisvesting voor de periode na verblijf in een instelling.

## **Werk, inkomen en armoede**

Werk is van groot belang voor de mens en de samenleving. Werk zorgt voor contact met andere mensen en leidt tot zelfontwikkeling, onafhankelijkheid en eigenwaarde. Wie werkt, investeert in zichzelf en draagt een steentje bij aan de toekomst van Rijswijk.

Iedereen doet mee in Rijswijk en draagt naar eigen vermogen bij. Dat kan ook een zinvolle dagbesteding zijn of vrijwilligerswerk. Een stevige bestaanszekerheid is daarbij essentieel. Mensen hebben stabiliteit nodig om stappen richting werk te zetten en actief mee te doen. Armoede kan soms een belemmering zijn. Werk is de beste manier om armoedeval te voorkomen. Werken moet daarom lonen. We faciliteren de overgang naar betaald werk. Wie wil werken krijgt ondersteuning waar nodig, wie wel kan maar niet wil werken pakken we stevig aan.



Sociale voorzieningen helpen je weer op weg. Ze bieden een springplank naar werk en maatschappelijke participatie. Daarom kijken we continu kritisch of sociale voorzieningen bijdragen aan het doel om Rijswijkers weer aan het werk te krijgen.

Armoede pakken we integraal aan. We voorkomen dat gezinnen in problematische schulden terechtkomen door vroegtijdige signalering, ondersteuning, eenvoudige regelingen en eerlijke inkomensvoorzieningen. Maatwerk is mogelijk. Kinderen mogen nooit de gevolgen dragen van geldzorgen. Ieder kind moet kansen hebben op onderwijs, sport, cultuur en een gezonde leefomgeving. De Rijksoverheid heeft het voortouw in de bestrijding en het tegengaan van armoede. Lokaal doen we niet aan inkomenspolitiek. De hoeveelheid steun mag namelijk niet afhankelijk zijn van de gemeente waar je woont.

*Wat spreken we af?*

1. We voorkomen het 'stapelen' van inkomensregelingen en bieden gericht maatwerk waar nodig.
2. We bevorderen een snellere doorstroming vanuit de bijstandsuitkering naar werk. Dit kan ook een zinvolle dagbesteding zijn.
3. We hebben extra aandacht voor jongeren en statushouders bij activering naar werk.
4. We blijven sociaal ondernemerschap stimuleren.
5. We investeren in oplossingen voor de oorzaken waardoor mensen niet kunnen werken, zoals moeite hebben met lezen en schrijven of de Nederlandse taal niet machtig zijn, beperkte digitale vaardigheden of het hebben van schulden.
6. Wie naar vermogen bijdraagt kan op onze ondersteuning rekenen. Het verliezen van een baan is al ingrijpend genoeg. Wel gaan we uit van wederkerigheid en daarom verwachten wij een tegenprestatie, omdat wij het belangrijk vinden dat mensen blijven meedoen in de samenleving.
7. Wie minder bijdraagt kan ook minder een beroep doen op de samenleving. Als je bijstand ontvangt, maar de sollicitatieplicht niet naleeft en geen tegenprestatie verricht, wordt die uitkering gekort.
8. Uitkeringsgerechtigden die onvoldoende zijn geïntegreerd kunnen verplicht worden te werken aan hun integratie.

## **Opvang en integratie**

Sinds 2016 levert onze gemeente al een bijdrage aan de opvang van asielzoekers. Het Rijk heeft meermaals erkend dat onze gemeente daarmee meer dan haar aandeel heeft geleverd.

Onze inzet is helder: we doen alleen dat wat wettelijk moet en onvermijdelijk is, in lijn met nationale en internationale afspraken, met oog voor de belangen van onze inwoners, de leefbaarheid van onze gemeente en de uitvoerbaarheid van beleid in de praktijk. De druk op wonen, zorg, onderwijs en veiligheid in onze gemeente is enorm groot.

Daarom houden wij ons aan de afspraken die er liggen. We beëindigen het contract met het COA op het Hof van Elsenburg in mei 2027 met het oog op toekomstige economische ontwikkelingen op deze locatie.

## Statushouders

Wij verwachten van statushouders dat zij zich inzetten om onderdeel te worden van de samenleving. Wij zien integratie als proces waarbij zij actief deelnemen aan de samenleving met inachtneming van onze geldende normen en waarden. Statushouders moeten zo snel mogelijk integreren, aan het werk en meedoen aan de samenleving. Een belangrijke voorwaarde daarbij is het leren van de Nederlandse taal. We ondersteunen statushouders actief bij het vinden van werk, het leren van de Nederlandse taal en het meedoen in de samenleving en verwachten tegelijkertijd inzet en betrokkenheid.

*Wat spreken we af?*

1. We zetten ons actief in richting en met het Rijk voor beperking van opvang.
2. We zetten in op lobby in de regio voor regionale opvang van asielzoekers.
3. We maken harde afspraken met het Rijk over kosten, handhaving, veiligheid en uitstroom; geen taken zonder bijbehorend rijksgeld.
4. We voorkomen onevenredige belasting van kwetsbare wijken.
5. We zorgen voor maximale transparantie richting inwoners over plannen en besluiten. Voor asielzoekers uit veilige landen is geen plek. Voor afgewezen of illegale vreemdelingen is in Rijswijk geen plaats. Zij krijgen geen ondersteuning vanuit de gemeente.
6. We communiceren helder, duidelijk en eerlijk over de opgaves rondom opvang. Duidelijke communicatie naar de stad toe is cruciaal voor draagvlak.
7. Statushouders worden actief gestimuleerd om betaald werk te vinden en Nederlands te leren. Vrijblijvendheid past daar niet bij.

## Onderwijs en kinderopvang

Goed onderwijs biedt kinderen en jongeren de kans op een gelijke start en geeft ze kennis en vaardigheden mee waar ze de rest van hun leven profijt van hebben. Onderwijs versterkt niet alleen de kansen van ieder kind, maar draagt ook bij aan een veerkrachtige, betrokken en goed voorbereide Rijswijkse samenleving. Alle kinderen moeten de kans krijgen zich volledig te ontplooiën en mee te doen aan de samenleving, ongeacht de achtergrond van het kind.



Een goede omgeving waarin kinderen fijn kunnen opgroeien en zich kunnen ontwikkelen is belangrijk. Scholen, kinderopvang en organisaties voor sport, spel, kunst, cultuur en vrije tijd helpen hierbij, samen met de ouders. Ouders zijn vooral verantwoordelijk voor het welzijn van hun kinderen. Als zij dat tijdelijk niet kunnen, krijgen ze hulp.

Ouders moeten de vrije keuze hebben de school te kiezen die past bij hun levensovertuiging. Rijswijk kent een breed en veelzijdig aanbod van onderwijs.

Ons uitgangspunt is dat school- en sportgebouwen door verschillende groepen Rijswijkers worden gebruikt. De gemeente stimuleert daarnaast dat vlakbij scholen ruimte is die bijdraagt aan de ontwikkeling van kinderen, op onder andere het gebied van muziek, sport en cultuur.

Er is een grote vraag naar ruimte voor voorzieningen. Multifunctioneel gebruik van schoolgebouwen kan een oplossing zijn. We willen deze optie verder verkennen.

### *Wat spreken we af?*

1. We onderzoeken de mogelijkheden om onderwijsaccommodaties beter beschikbaar te stellen voor maatschappelijke organisaties.
2. We stimuleren, in samenwerking met onder andere voorschoolse educatie, peuterspeelzalen en kinderdagverblijven, dat (taal) achterstanden bij jonge kinderen worden weggewerkt om hun ontwikkelkansen te vergroten.
3. We stimuleren het schoolmaatschappelijk werk om ouders meer te betrekken bij de ontwikkeling van hun kind.
4. In overleg met de scholen en op basis van de leerlingenprognoses stellen we het integraal huisvestingsplan regelmatig bij.
5. We zetten ons in om een mbo-school naar Rijswijk toe te halen.

## **Volksgezondheid, sport en bewegen**

Het hart van onze stad wordt gevormd door het maatschappelijk middenveld. Zoals sport, het verenigingsleven en onze vrijwilligers. Het brengt mensen samen, versterkt de gezondheid, bevordert sociale contacten en geeft kleur aan vele levens in Rijswijk. We geloven in een stad waarin mensen actief meedoen en we met elkaar in verbinding staan. Of dat nu op het sportveld, in een kantine, bij een muziekvereniging, een bewonersorganisatie of in de speeltuinvereniging is.



Het groeiend aantal inwoners vraagt om een goed aanbod van zorg, welzijn, sport en bewegen. Daarom moeten we slim omgaan met onze ruimte en met een regionale blik op het aanbod. We zetten in op multifunctioneel gebruik van sportaccommodaties, zoals sportpark Elsenburg, waar sport en gezondheidsvoorzieningen samen gaan op één locatie. Dat doen we samen met inwoners, bedrijven en maatschappelijke organisaties. Initiatieven uit de samenleving stimuleren en ondersteunen we.

De uitstraling van onze sportaccommodaties moet schoon, heel en veilig zijn.

Zonder de inzet van duizenden vrijwilligers zou het verenigingsleven in Rijswijk niet zijn wat het is. Daarom koesteren we onze vrijwilligers en dragen we hen een warm hart. De sport in Rijswijk verdient meer promotie. We hebben vele teams die topsport beoefenen en dat willen we als gemeente actief uitdragen. We zien als voorbeeld de jaarlijkse sportprijzenuitreiking als belangrijk middel om topprestaties in het zonnetje te zetten.

### *Wat spreken we af?*

1. We onderzoeken de mogelijkheden om ruimte gebruik te delen, bijvoorbeeld het gecombineerd gebruik van sportzalen door sportverenigingen en scholen.
2. We continueren de verbetering van De Schilp in goede samenwerking met de gebruikers.
3. De Rijswijkse sportprijs komt terug.
4. De vaccinatiegraad is te laag in Rijswijk, wat kan zorgen voor ziektes die mogelijk zijn te voorkomen. We volgen het landelijke vaccinatiebeleid.
5. Wij zetten actief in op vrijwilligersbeleid, om zo het vele werk dat vrijwilligers doen te erkennen en ondersteunen.
6. We behouden de samenwerking met de Rijswijkse sportraad.
7. We zetten in op vervanging van verouderde sportaccommodaties door nieuwbouw.

8. We onderzoeken de mogelijkheden voor hekwerken rond de sportaccommodaties voor het ophangen van sponsorattributen, borden en banners.

## Wijkgericht werken en welzijn

Wijkgericht werken betekent dat zo veel mogelijk wordt georganiseerd vanuit de leefwereld van bewoners. Gemeente, zorg- en welzijnsorganisaties, bewonersorganisaties (waar aanwezig) en politie stemmen hun inzet af op de specifieke behoeften van een wijk. Bewoners leveren daarbij een onmisbare bijdrage: zij weten het beste wat er speelt in hun straat, op het schoolplein en in de buurt.

Het doel is om integrale oplossingen te bieden voor meervoudige problemen, de leefbaarheid te versterken en de zelfredzaamheid van inwoners te vergroten. Dit gebeurt door nauwe samenwerking, zichtbare aanwezigheid in de wijk en het benutten van signalen en initiatieven van bewoners. Kernaspecten van wijkgericht werken zijn: maatwerk per wijk, integrale aanpak, nabijheid en bewonersbetrokkenheid. Dit doen we door wijkanalyses te maken, waarmee we inzicht krijgen in behoeften, kansen en knelpunten, inclusief signalen van bewoners en lokale organisaties. Op basis hiervan maken we kernkeuzes, waarbij we prioriteiten bepalen aan de hand van leefbaarheid, welzijn en veiligheid in de wijk. We werken daarbij samen met professionals en bewoners en maken heldere afspraken over doelen, inzet en verantwoordelijkheden. We zorgen voor regelmatige en herkenbare aanwezigheid van professionals op plekken waar bewoners elkaar ontmoeten. We stellen hiervoor financiële middelen beschikbaar.

### *Wat spreken we af?*

1. Maatwerk per wijk: Elke buurt heeft eigen kenmerken en behoeften. Daarom wordt zoveel als mogelijk gekozen voor oplossingen die passen bij de lokale situatie, in plaats van één uniform beleid.
2. Integrale aanpak: Welzijn, zorg, veiligheid, jeugd, wonen en openbare ruimte worden in samenhang benaderd, zodat problemen niet versnipperd worden aangepakt.
3. Nabijheid: Ondersteuning wordt dichtbij georganiseerd, met vaste aanspreekpunten en professionals die zichtbaar aanwezig zijn in de wijk en bewoners kennen.
4. Bewonersbetrokkenheid: Bewoners worden actief betrokken bij het verbeteren van hun woonomgeving. Er wordt vooraf duidelijk gemaakt waarover zij kunnen meedenken en hoe hun inbreng wordt gebruikt.
5. We onderzoeken de effectiviteit en efficiency van de subsidies aan Welzijn Rijswijk en brengen dit in lijn met de nieuw te vormen Stevige Lokale Teams.
6. We onderzoeken de mogelijkheden voor ontmoetingsplekken voor jongeren.

## Energie en klimaat

Nederland streeft ernaar in 2050 energieneutraal te zijn. In de energietransitie volgt Rijswijk de wettelijke kaders. Uitgangspunt daarbij is dat klimaatbeleid primair een taak is van de Rijksoverheid. Daar ligt de regie, in de uitvoering helpt de gemeente op basis van het principe 'knaken voor wettelijk uit te voeren taken'. We werken samen in de regio om de energietransitie mogelijk te maken. We zorgen als gemeente dat de basis om te kunnen verduurzamen op orde is. We zorgen daarbij voor heldere kaders. We helpen inwoners om de landelijke loketten te vinden.

Isoleren helpt inwoners bij een lagere energierekening. We hebben oog voor energiearmoede, maar we voeren geen inkomenspolitiek. Rijksregelingen op dit punt die gemeentelijke uitvoering vragen, voeren we onverminderd uit.



*Wat spreken we af?*

1. Lokaal doen we wat door het Rijk van gemeenten wordt gevraagd. We maken geen lokaal beleid bovenop de landelijke wet- en regelgeving rondom energie en klimaatbeleid.
2. We verduurzamen en isoleren gemeentelijk vastgoed.
3. We zetten maximaal in om netcongestie aan te pakken. Dit is een hoofdverantwoordelijkheid van de netwerkbeheerder, maar we moeten het samen doen. Ook met buurgemeenten, de provincie en het Rijk.
4. We zorgen voor heldere kaders om zo de energietransitie mogelijk te maken. We zorgen daarbij dat de markt zijn rol kan pakken om te verduurzamen.
5. We bereiden ons voor op het klimaat van de toekomst ten aanzien van de openbare ruimte. We maken de openbare ruimte klimaatadaptief om problemen en kosten later te voorkomen.
6. De gemeentelijke middelen voor het isolatieprogramma laten we vrijvallen. Het programma wordt alleen met rijksmiddelen verder uitgevoerd. Wel zetten we als gemeente in op het ondersteunen van inwoners in het vinden van deze rijksmiddelen, maar ook wijzen we op het nationaal warmtefonds en mogelijkheden om collectief in te kopen via buurtinitiatieven en VvE's. Waar nodig speelt de gemeente een faciliterende rol in het doen van een aanvraag.
7. Het is, mede in dat licht, van belang dat de woningbouwcorporaties hun vastgoed sneller gaan isoleren en verduurzamen. Hiervoor maken we strengere prestatieafspraken.
8. We gaan door met de ontwikkeling van een warmtenet. We passen geen dwang toe om private woningeigenaren aan te laten sluiten op het warmtenet. Woningen van woningbouwcorporaties sluiten zich hier wel op aan.
9. We stappen uit het klimaatverbond Nederland. Meer praten draagt niet bij aan meer energie of een beter klimaat. Lobbyen en praten doen we via de VNG.
10. We ondersteunen de inwoners met energiefixers om de woningen te verduurzamen.

## **Cultuur en evenementen**

Cultuur draagt bij aan verbinding tussen mensen en is belangrijk voor ontspanning, ontplooiing en ontmoeting. Cultuur is een essentieel onderdeel van een sterke, hechte stad. Door lokale initiatieven te steunen, vrijwilligers te waarderen en voorzieningen te behouden, zorgen we dat iedere Rijswijker trots kan zijn op zijn stad vandaag én morgen. We geloven in investeren in voorzieningen die bijdragen aan de Rijswijkse gemeenschap. Betaalbaar, toegankelijk en lokaal verankerd.

Inwoners, ondernemers en organisaties die met ideeën komen krijgen ruimte om iets op te zetten. Innovatiekracht en ondernemerschap worden aangemoedigd. Wij staan voor een ondernemende cultuursector die grotendeels zelfvoorzienend is.

De gemeente stimuleert de ontwikkeling en het voortbestaan van culturele Rijswijkse evenementen zoals het Strandwalfestival.



De gemeente beoordeelt evenementaanvragen op objectieve criteria zoals veiligheid, uitvoerbaarheid en regelgeving, en blijft daarbij neutraal ten aanzien van de inhoudelijke vormgeving van het evenement. De gemeente kan via subsidies sturen op het aanbod van kunst en cultuur voor alle Rijswijkers. Als voorwaarde voor subsidies wordt van aanvragers verwacht dat zij zelf zorgen voor een deel van de inkomsten en bijdragen aan maatschappelijke doelen in Rijswijk.

Geld en middelen voor cultuur worden zo effectief mogelijk ingezet. Zo bereiken wij zoveel mogelijk Rijswijkers. Van culturele instellingen wordt verwacht dat ze transparant verantwoording afleggen over hoe zij belastinggeld besteden. Daarom maken we heldere prestatieafspraken met de gesubsidieerde instellingen en stimuleren we onderlinge samenwerking en cultureel ondernemerschap.

Het Tollenshuis heeft een centrale positie in Oud Rijswijk. De mate waarin de gemeente het museum subsidieert moet meer in verhouding staan tot de opbrengst. Daarom willen we onderzoeken hoe verschillende functies het Tollenshuis toegankelijk houden voor Rijswijk, waarbij geen extra gemeentelijke ondersteuning nodig is. Hierbij ligt de focus op zelfredzaamheid. Uitgangspunt daarbij is de versterking van het cultureel ondernemerschap van het museum. Daarbij kan bijvoorbeeld gekeken worden naar verbreding van de functie van het museum of samenwerking met andere culturele instellingen.

#### *Wat spreken we af?*

1. We onderzoeken op welke wijze de toekomstige positionering, financieringsconstructie en het vastgoedbeheer van het Museum Rijswijk zodanig kan worden vormgegeven dat, op basis van een maatschappelijke kosten-batenanalyse, inzichtelijk wordt welke scenario's het meest doelmatig en maatschappelijk rendabel zijn. Hierbij wordt, middels een extern onderzoek in samenwerking met het museum, een vergelijking gemaakt tussen de huidige constructie en alternatieve modellen, met als doel de toekomstbestendigheid en de maatschappelijke waarde van het museum te bepalen.
2. We continueren het evenementenbeleid, de gemeente organiseert niet zelf evenementen.
3. Subsidies voor evenementen zoals het strandwalfestival blijven beschikbaar. We streven naar minder afhankelijkheid van gemeentelijke financiering van evenementen
4. Bogaard stadscentrum en Oud Rijswijk stimuleren we om evenementen te organiseren. Dat zorgt voor levendige winkelcentra.
5. Het college komt met een nota citymarketing gericht op meer hotelovernachtingen en promotie van Rijswijk.
6. We ondersteunen lokale media en stellen hier beleid voor op.



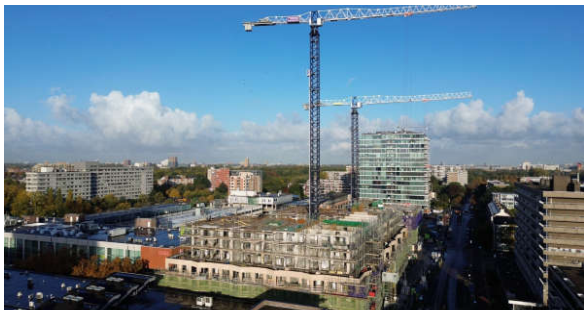
## Hoofdstuk 3 Stadsontwikkeling

## Hoofdstuk 3 Stadsontwikkeling

Rijswijk groeit. Voor de vraag naar woningen zijn de afgelopen periodes gebiedsontwikkelingen in gang gezet. In de uitvoering van deze ontwikkelingen hebben we extra aandacht voor voorzieningen en leefbaarheid.

### Gebiedsontwikkelingen

We gaan verder met de grote gebiedsontwikkelingen. We zijn kritisch op de toevoeging van woningen bij bestaande en nieuwe projecten. Nieuwe ontwikkelingen moeten passend zijn binnen bestaand gebied en passend bij de voorzieningen (onder andere onderwijs, kinderopvang, sport en huisartsenzorg) die in dat gebied zijn of gepland zijn. Uitgangspunt is dat dit niet ten koste mag gaan van de openbare ruimte. We willen groene wijken. Dat is goed voor de leefbaarheid van onze stad en voor het klimaat. Nieuwe projecten hebben toegevoegde waarde voor Rijswijk, met name voor de voorzieningen en leefbaarheid. Bij de realisatie van nieuwe woningen zijn voorzieningen randvoorwaardelijk. Ten aanzien van de realisatie van voorzieningen moet de rol van de gemeente duidelijk zijn.



*Wat spreken we af?*

1. Bij bouwontwikkelingen reserveren we ruimte voor voorzieningen door met ontwikkelaars afspraken te maken over het aantal vierkante meters dat hiervoor moet worden vastgelegd.
2. Procedures voor woningbouw moeten worden versneld en versimpeld.
3. We zorgen voor voldoende ontmoetingsplekken
4. We onderzoeken de mogelijkheden voor de ontwikkeling van een normenkader hoe planologisch om te gaan met voorzieningen. Daarbij wordt bekeken hoe de effecten op de leefbaarheid bij (grootschalige) bouwprojecten in beeld kunnen worden gebracht.
5. We monitoren hoe de voorzieningenbehoefte transparant en inzichtelijk te krijgen is.
6. In de landgoederenzone en onze parken bouwen we niet. We hanteren het rood voor rood uitgangspunt: er kan alleen gebouwd of verbouwd worden waar al gebouwen staan of stonden. We hebben één uitzondering en dat is het laten realiseren van een horecavoorziening in het Wilhelminapark, nu dat met het gereedkomen van Parkrijk echt een stadspark is geworden.
7. We behouden onze bedrijventerreinen voor bedrijvigheid, woningbouw is op deze locaties niet mogelijk.
8. In overleg met defensie zorgen we voor een goede ruimtelijke inpassing van de voormalige TNO-locatie.

### Wonen

Woningbouw speelt een cruciale rol in een leefbare omgeving. Wij willen inzetten op voldoende en betaalbare woningen, zodat iedereen, van starters tot senioren, een passende woning kan vinden. We zorgen voor voldoende woningen voor woningzoekenden die belangrijk zijn voor Rijswijk zoals politieagenten, leraren en zorgpersoneel.

Daarbij is het belangrijk dat nieuwe wijken groen en leefbaar zijn, met goede voorzieningen in de buurt en aandacht voor de kwaliteit van leven.

We blijven ons inzetten voor woningen voor specifieke doelgroepen, zoals kwetsbare doelgroepen, jongeren en starters. Leefbaarheid heeft daarbij specifiek de aandacht.



*Wat spreken we af?*

1. Nieuwbouw en vrijkomende (sociale) huurwoningen worden zoveel mogelijk toegewezen aan Rijswijkers.
2. Geen voorrang en/of directe plaatsing of bemiddeling voor statushouders in onze stad. Wij zorgen voor tijdelijke huisvesting van statushouders.
3. We continueren de maatregelen om de toegankelijkheid van woningen te vergroten, zoals de starterslening.
4. Er komt een leegstandsverordening voor niet-woningen (bedrijven) om ook daar leegstand tegen te gaan. We zien dat sommige eigenaren van niet-woningen onvoldoende oog hebben voor de stadsontwikkeling.
5. We monitoren het effect van de leegstandsverordening die op 1 april voor woonhuizen in werking is getreden.
6. We stimuleren de doorstroom in het woningbestand zodat er verhuisbewegingen kunnen plaatsvinden. We continueren de seniorenmakelaar en we onderzoeken de mogelijkheden voor een vrijwillige doorstroompremie.
7. Door samen te werken in de regio Haaglanden pakken wij doorstroming aan bij zowel sociale huur, vrije huur als bij koopwoningen. Wij gaan met verhuurders in gesprek om een woonprogramma op te zetten dat rekening houdt met de verschillende levensfasen van Rijswijkers.
8. Sociale huurwoningen zijn alleen beschikbaar voor mensen die deze ook echt nodig hebben. Daarom spreken wij de woningcorporaties aan om scheefwonen aan te pakken.
9. Streng handhaving door de woningcorporaties van het verbod om sociale huurwoningen illegaal door te verhuren is hard nodig. Wij willen dat de pandbrigade de woningcorporaties desnoods daarbij helpt.
10. We zorgen voor de wettelijk vereiste sociale woningbouwvoorraad van 30% door heel Rijswijk conform de definitie van sociale woningbouw zoals deze door het CBS wordt gehanteerd.
11. We zorgen voor voldoende woningen voor jongeren en starters.
12. We zetten in op levensloopbestendig wonen (voor ouderen).
13. Zorginitiatieven in relatie tot woonvormen horen ook in Rijswijk.
14. We stimuleren de ontwikkeling van gemengde wijken om meer te kunnen bouwen naar behoefte en om eenzijdige wijken vitaler te maken door het toevoegen van andere soorten woningen. Dat betekent dat in wijken met hoge concentraties sociale woningbouw vrije sector woningen worden toegevoegd, en in wijken met veel vrije sector woningen ruimte is voor sociale woningbouw.
15. We bevorderen de beschikbaarheid van middenhuur en koopwoningen en zorgen ervoor dat deze woningen beschikbaar zijn en blijven voor middeninkomen.

## Mobiliteit en bereikbaarheid



We blijven ons inzetten voor verkeersveiligheid, bereikbaarheid en leefbaarheid. Doorstroming blijft daarbij belangrijk. De doorstroming op de hoofdwegen willen we bevorderen. Uitgangspunt is dat de maximumsnelheid op hoofdwegen niet verlaagd wordt naar 30 km per uur. Rijswijk heeft last van veel autoverkeer met de bestemming Den Haag en Delft. Dat zorgt voor files vooral op de Prinses Beatrixlaan en vieze lucht. Door de groei van Rijswijk en omliggende gemeenten is investeren in OV en andere vormen van mobiliteit noodzakelijk zodat Rijswijk bereikbaar blijft, het verkeer doorstroomt, en de wegen veilig zijn.

### *Wat spreken we af?*

1. We verbeteren de verkeersveiligheid in de wijken, met oog voor de doorstroming en hebben daarbij speciale aandacht voor veilige schoolroutes. We staan positief tegenover verzoeken om drempels te plaatsen als inwoners aantonen dat er te hard wordt gereden in de wijk.
2. In elke wijk komt binnen één jaar een verkeersknelpunten-overzicht met een zichtbaar plan.
3. We onderzoeken de mogelijkheden voor verbetering van voetgangersoversteekplaatsen.
4. We willen ons hard maken richting het OM om meer camera's te plaatsen die controleren op roodlicht negatie en snelheid.
5. We hebben extra aandacht voor verkeersveiligheid en doorstroming op onder andere de Prinses Beatrixlaan, Haagweg, Admiraal Helfrichsingel, Sir Winston Churchillaan, Volmerlaan, Schaapweg, Plaspoelpolder, Lindelaan, Van Rijnweg/Van der Kooijweg en stationsomgeving.
6. We onderzoeken ook op welke wijze de verkeersafwikkeling van Pasgeld bevorderd kan worden.
7. We hebben aandacht voor bereikbaarheid in relatie tot economisch beleid op onze bedrijventerreinen, in het bijzonder in de Plaspoelpolder.
8. We gaan door met het verbeteren van de afstelling van verkeerslichtinstallaties, zodat de doorstroming bevorderd wordt.
9. We blijven actief lobbyen om de verbreding van de A4 eerder te realiseren dan nu gepland.
10. We verbeteren fietspaden door die te asfalteren.
11. We realiseren een veilige voetgangersverbinding vanuit RijswijkBuiten naar Bogaard stadscentrum.
12. We onderzoeken of de frequentie van het OV in Rijswijk omhoog kan, met name in de avonduren.
13. De deelmobiliteit voorzieningen die er nu zijn laten we zo. We staan welwillend tegenover verzoeken die breed worden gedragen door de samenleving.

## Geestbrugweg / Vlietlijn

Tram 1 verbindt momenteel de TU Delft met de Haagse Hogeschool en de universiteitscampus in Den Haag en vormt daarmee een belangrijke OV kennisverbinding. Het verleggen van tramlijn 1 heeft nadelige effecten voor de inwoners van Rijswijk. De gemeente Rijswijk begrijpt dat de Binckhorst een

goede OV ontsluiting nodig heeft richting Den Haag CS. Daarvoor zijn betere oplossingen denkbaar dan het verleggen van tramlijn 1. Nut, noodzaak en effect zijn daarvan onvoldoende aangetoond. Als de Vlietlijn er komt mag dat niet leiden tot een verslechtering van het OV vervoer over de Haagweg.

De toename van verkeer van en naar Den Haag willen we via de daarvoor bedoelde toegangswegen leiden, zoals de Victory Boogie Woogie tunnel. Maatregelen om verkeer door de daarvoor bedoelde uitvalswegen te laten rijden zijn nodig en worden in regionaal verband afgesproken.

De Geestbrug blijft voor (lokaal) autoverkeer gewoon open. De Geestbrugweg gaan we op termijn herinrichten.

## Prinses Beatrixlaan

We intensiveren de ontwikkelingen om te komen tot de realisering van een tunnel voor OV en autoverkeer onder de Prinses Beatrixlaan, samen met Den Haag en de MRDH. Ook de provincie en het Rijk worden hierbij betrokken. We onderzoeken daarbij ook andere opties om de verkeersproblematiek in Rijswijk op te lossen. Tevens willen we onderzocht hebben hoe we de doorstroming verder kunnen bevorderen. De groei van de regio maakt grote investeringen noodzakelijk om de bereikbaarheid en de leefbaarheid te verbeteren. Zonder deze investeringen is de bouw van woningen problematisch. De 30 miljoen die hiervoor gereserveerd is in de begroting blijft gehandhaafd.



## Voetgangersbrug over de Prinses Beatrixlaan

We hechten aan zorgvuldig en doelmatig investeren in de openbare ruimte. Voor de geplande loopbrug over de Prinses Beatrixlaan in RijswijkBuiten bestaan op dit moment vragen over de noodzaak, het draagvlak en de meerwaarde van het project. Daarom wordt eerst een nieuw breed draagvlak onderzoek uitgevoerd onder omwonenden, scholen en andere relevante stakeholders. Alleen wanneer uit dit onderzoek blijkt dat de brug aantoonbaar bijdraagt aan veiligheid en leefbaarheid, wordt het project voortgezet.

## Station

We gaan het station en het stationsgebied verder ontwikkelen en veiliger maken, waarbij ruimtelijke kwaliteit, mobiliteit, verblijfskwaliteit, economische kansen en verstedelijking in samenhang worden uitgewerkt.



We zetten onze inzet voor de Oude Lijn (treinverbinding Dordrecht-Leiden) onverminderd voort met als doel de realisatie van Station RijswijkBuiten.

## Parkeren

We onderzoeken de mogelijkheden om meer parkeerplekken te realiseren, bijvoorbeeld parkeergarages aan de randen van de wijken. Als de parkeerdruk hoger dan 90% is en als er draagvlak bij de bewoners is, dan pas wordt er betaald parkeren ingevoerd in nieuwe gebieden. We gaan daarvoor eerst onderzoeken of meer parkeerplekken gerealiseerd kunnen worden. Verzoeken van inwoners voor extra parkeerplaatsen worden vanuit een positieve grondhouding beoordeeld.



Wij zijn voornemens om het besluit om betaald parkeren in zone 3 (Havenkwartier woongebied) en 4 (Oud Rijswijk en omgeving) uit te breiden, terug te draaien.

We onderzoeken de mogelijkheden om parkeernormen te verhogen bij nieuwe bouwontwikkelingen als op eigen grond kan worden geparkeerd.

Het tarief voor de 1e en 2e parkeervergunning blijft gelijk. De gemeente mag de tarieven voor straatparkeren en de parkeervergunning niet verhogen om financiële tekorten te dekken.

## Fietsenstallingen

We willen fietsenstallingen rondom OV-knooppunten en onze winkelcentra verbeteren. In Oud Rijswijk zoeken we naar oplossingen zonder het opofferen van parkeerplaatsen, zoals dat nu het geval is bij de tijdelijke stalling op zaterdag.

## Regionale Positionering

Rijswijk positioneert zich constructief in de regio op basis van wederkerigheid. Wij hebben de regio nodig en omgekeerd. We borgen de Rijswijkse belangen en komen op voor regionale belangen. Naar de rol van verbonden partijen kijken we kritisch, mede vanuit het oogpunt van democratische legitimiteit en effectiviteit. We stellen een lobby agenda op samen met de raad.

## MKB en economische ontwikkeling

### MKB

Ondernemers zorgen voor een levendige en bloeiende stad. Door de groei van Rijswijk is er behoefte aan voldoende winkels en horeca en een gezond MKB. De gemeente gaat ondernemers meer de ruimte geven en helpen bij problemen die zij ervaren. We willen de ondernemers meer binden aan onze gemeente door hun betrokkenheid bij de samenleving te vergroten. Door actieve inzet van bestuur en accountmanagement willen we samen met de ondernemersverenigingen hiervoor een uitvoeringsagenda opstellen.

Rijswijk wil een stad zijn waar ondernemers en winkeliers zich graag willen vestigen. We zetten in op excellente dienstverlening, heldere regels, snellere procedures en een actief ondernemersbeleid.

De gemeente komt op voor de belangen van ondernemers en winkeliers in Rijswijk. Dat doen we door mee te denken en beleid vooraf met onze ondernemers, bedrijven, onder andere de BBR, en winkeliers af te stemmen. Participatie en tijdige terugkoppeling zijn niet alleen een prioriteit maar noodzakelijke voorwaarden voor een goed ondernemersklimaat. We praten niet over ondernemers maar met ondernemers.



#### *Wat spreken we af?*

1. We gaan door met de herontwikkeling van het winkelcentrum in Bogaard stadscentrum voor dagelijkse boodschappen, winkels, horeca en ontspanning.
2. Winkels en horeca in Oud Rijswijk concentreren zich in het kernwinkelgebied. We willen voorkomen dat winkelpanden worden gebruikt als woning of een slechte uitstraling hebben. Wij behouden het karakteristieke aanzicht van Oud Rijswijk.
3. De zaterdagmarkt is een belangrijke pijler voor Oud Rijswijk. We willen dat de markt en de vaste ondernemers in dit gebied optimaal van elkaar kunnen profiteren. De markt op het Bogaardplein willen we versterken.
4. We ondersteunen onze kernwinkelcentra Bogaard stadscentrum en Oud Rijswijk met actief centrummanagement. We stimuleren dat deze winkelcentra evenementen organiseren en stellen hiervoor middelen beschikbaar.
5. In de winkelgebieden waar je nu het eerste uur gratis kan parkeren blijft dit zo.
6. Over terrasverwarmers doen we niet moeilijk. Ze verlengen het terrasseizoen en zorgen voor gezelligheid op straat, ook bij minder weer.
7. De gemeente beantwoordt vragen snel en zorgt voor heldere procedures. Wij stimuleren op verzoek van ondernemers de samenwerking, bijvoorbeeld in de vorm van een Bedrijveninvesteringszone.
8. De gemeente zorgt voor heldere en makkelijke procedures om vergunningen aan te vragen. Als ondernemers dit lastig vinden helpen we hen bij de aanvraag. Het college gaat de vergunningsprocedures doorlichten. We onderzoeken waar het mogelijk is om de bureaucratie te verminderen en regels te schrappen of te vereenvoudigen.
9. Bedrijven en ondernemers krijgen voldoende parkeervergunningen om te ondernemen.

## Economische ontwikkeling

Rijswijk ligt in het hart van Haaglanden, middenin de metropoolregio Rotterdam-Den Haag. Rijswijk heeft een unieke combinatie van internationale bedrijvigheid en maakindustrie. We willen onze en de regionale economische positie versterken in samenwerking met de BBR, Economic Board Zuid-Holland (EBZ) en VNO/NCW. De bereikbaarheid van Rijswijk, langs twee snelwegen, twee internationale vliegvelden, goede trein- en tramverbindingen en fietsbereikbaarheid zorgen ervoor dat Rijswijk een aantrekkelijke vestigingsplaats is. We gaan onze werklocaties klaarmaken voor het werklandschap van de toekomst. Dat doen we onder andere met het IPP-Haaglanden, Business Park Haaglanden en het Innovation Quarter. Het onderwijs- en arbeidsmarktbeleid sluit aan op de behoefte van het bedrijfsleven.



*Wat spreken we af?*

1. Bestaande bedrijventerreinen blijven voor bedrijvigheid behouden. Bij projecten waar gemengd voor wonen en werken wordt gebouwd, stellen wij eisen aan bedrijfsruimten zodat een groot scala aan bedrijven zich kan vestigen in Rijswijk.
2. Om het juiste bedrijf op de juiste plek te krijgen stimuleert de gemeente de huisvesting van bedrijven die bijdragen aan groene groei en een circulaire economie.
3. Het juiste bedrijf op de juiste plek vraagt om zogenoemde 'schuifruimte' en moet financieel haalbaar zijn. Wij gaan daarom met omliggende gemeenten en de provincie kijken naar een verplaatsingsfonds.
4. Niet ieder bedrijf kan zich in Rijswijk vestigen, daarom is het acquisitiebeleid gericht vanuit een regionale invalshoek.
5. De gemeente zet zich in voor actief vastgoedbeleid op bedrijventerreinen. Op deze manier willen we zorgen dat het bestaande vastgoed wordt omgevormd naar de (toekomstige) behoefte van het bedrijfsleven.
6. De bedrijventerreinen moeten goed bereikbaar blijven. Dit is namelijk een belangrijke reden voor ondernemers en bedrijven om zich in Rijswijk te vestigen. We maken een plan om de verkeerscirculatie in de Plaspoelpolder te verbeteren en we lobbyen actief om de A4 met voorrang te verbreden.

## Grondzaken

Door de inzet van actief grondbeleid kan de gemeente sturing geven aan de ruimtelijke ontwikkelingen. Dat kan nodig zijn als de markt onvoldoende rekening houdt met de gewenste stadsontwikkeling, of om particuliere initiatieven de ruimte te geven. Strategische aankopen kunnen ook nodig zijn om het voorzieningenniveau op peil te houden. Succesvol voorbeeld van actief grondbeleid is de aankoop en ontwikkeling van verwaarloosde panden in de Plaspoelpolder via het IPP-Haaglanden. De laatste jaren heeft de gemeente Rijswijk een aantal aankopen ofwel verwervingen gedaan en wordt het instrument voorkeursrecht vaker ingezet.

*Wat spreken we af?*

1. Om binnen heldere afgebakende kaders te opereren legt het college een nota grond/verwervingsbeleid voor aan de raad.



## Hoofdstuk 4

### Openbare ruimte en leefbaarheid

## Hoofdstuk 4 Openbare ruimte en leefbaarheid

De openbare ruimte is het visitekaartje van onze stad. Deze moet leefbaar, bereikbaar en veilig zijn. Het beheer en onderhoud daarvan heeft voor ons hoge prioriteit. Wij willen voldoende vergroening, parkeerplekken en speelplekken die aansluiten bij de behoeften van Rijswijkers. Schoon, heel en veilig staan centraal.

### Groen en beheer openbare ruimte

Rijswijk is een stad die ademt, waar je kan ontspannen en genieten van het mooie groen. Wij willen de kwaliteit van natuur en groen verbeteren in de groeiende stad.

Veel Rijswijkers hebben geen tuin en het openbaar groen is als hun achtertuin. Dat zorgt voor ruimte voor ontspanning en een mooie leefomgeving die tevens verkoeling en schaduw in dichtbebouwde straten en wijken brengt. Zo zorgen wij voor een omgeving die klimaatbestendiger en koeler is. Dat gaat onder andere hittestress tegen.

We zorgen voor goed onderhoud van het groen en van andere openbare gebieden. Hierdoor worden de leefbaarheid en het aanzicht sterk verbeterd.



*Wat spreken we af?*

1. Wij willen meer groene plekken met bomen en planten in alle Rijswijkse wijken.
2. Bij het beheer van de openbare ruimte staat de (verkeers)veiligheid voorop. Denk hierbij aan het frequent maaien van bermten bij kruispunten, maar ook de sociale veiligheid en zichtlijnen in onze parken.
3. Parken en groengebieden moeten niet alleen mooi zijn, maar
4. ook uitnodigen tot wandelen, sporten en ontmoeten. Groen is er voor iedereen.
5. We houden rekening met alle inwoners, ook degenen met een beperking, als we straten inrichten
6. We continueren het bomenbeleid, waarbij voor iedere verwijderde boom een nieuwe in de plaats komt.
7. We pakken barbecue overlast in de openbare ruimte aan door het aanwijzen van speciale vakken waar mag worden gebarbecued. Buiten deze plekken geldt een barbecue verbod. Wie zich daar niet aan houdt krijgt een boete. Indien de strengere handhaving niet tot het gewenste resultaat leidt, onderzoeken we een barbecue verbod.
8. De huidige milieu zones blijven ongewijzigd. We voeren geen zero emissie zones in.
9. We betrekken inwoners bij de inrichting van het groen en de speelplekken volgens de richtlijnen die wij kennen voor participatie.
- 10 We blijven ratten en invasieve exoten, zoals de reuzenberenklauw en de Japanse duizendknoop, bestrijden.

## Afval

Een goede afvalinzameling is van belang om Rijswijk schoon en leefbaar te houden. Afvaldumping is een hardnekkig probleem in Rijswijk. We gaan dat stevig aanpakken. Ook afvalscheiding heeft extra aandacht. Rijswijk is slecht in afval scheiden. Dat zorgt voor hoge verbrandingskosten en hoge CO2 heffingen. Met betere afvalscheiding verlagen we de verbrandingskosten en afvalstoffenheffing.



Hoe we omgaan met afval is ook een kwestie van gedrag. Daarom zetten we aansprekende informatievoorziening in om mensen bewust te maken.

We willen de mogelijkheden onderzoeken om het hele afvalinzamelingsstelsel te verbeteren.

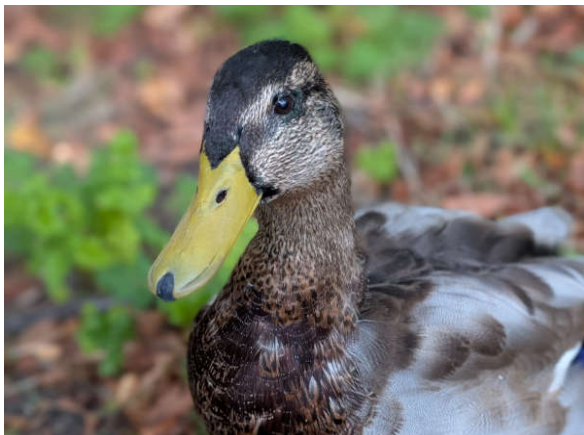
Per wijk kan er sprake zijn van maatwerk. Er is geen éénvormig systeem voor afvalinzameling, maar oplossingen die passen bij laag- en hoogbouw waarbij goed naar bewoners geluisterd wordt. Hierbij zetten we blijvend in op zoveel mogelijk nascheiden van afval.

### *Wat spreken we af?*

1. Afvaldumping wordt stevig beboet, het boetebedrag gaat omhoog zodat de vervuiler betaalt.
2. We zetten extra handhavingscapaciteit in op afvaldumping.
3. Handhavers worden goed getraind en uitgerust om effectief op te treden tegen afvaldumpers. We gaan meer controleren.
4. We communiceren helder en duidelijk over de mogelijkheden van de Buiten Beter app.
5. We gaan een grofvuil ophaalsysteem onderzoeken dat toegankelijker, goedkoper en efficiënter voor inwoners is.
6. Het huidige afvalbeleid wordt geëvalueerd en zo nodig op basis van de evaluatie aangepast. Het uitgangspunt is dat de kosten voor inzameling niet veel hoger mogen zijn dan nu het geval is.
7. De investering voor een ondergronds afval systeem in bepaalde delen van de stad is vanuit financieel oogpunt onverstandig. Het zadelt de gemeente onnodig met meer schulden op waarvan het terugverdieneffect onzeker is.
8. We gaan een plan van aanpak formuleren voor de bewustwording van gedrag.

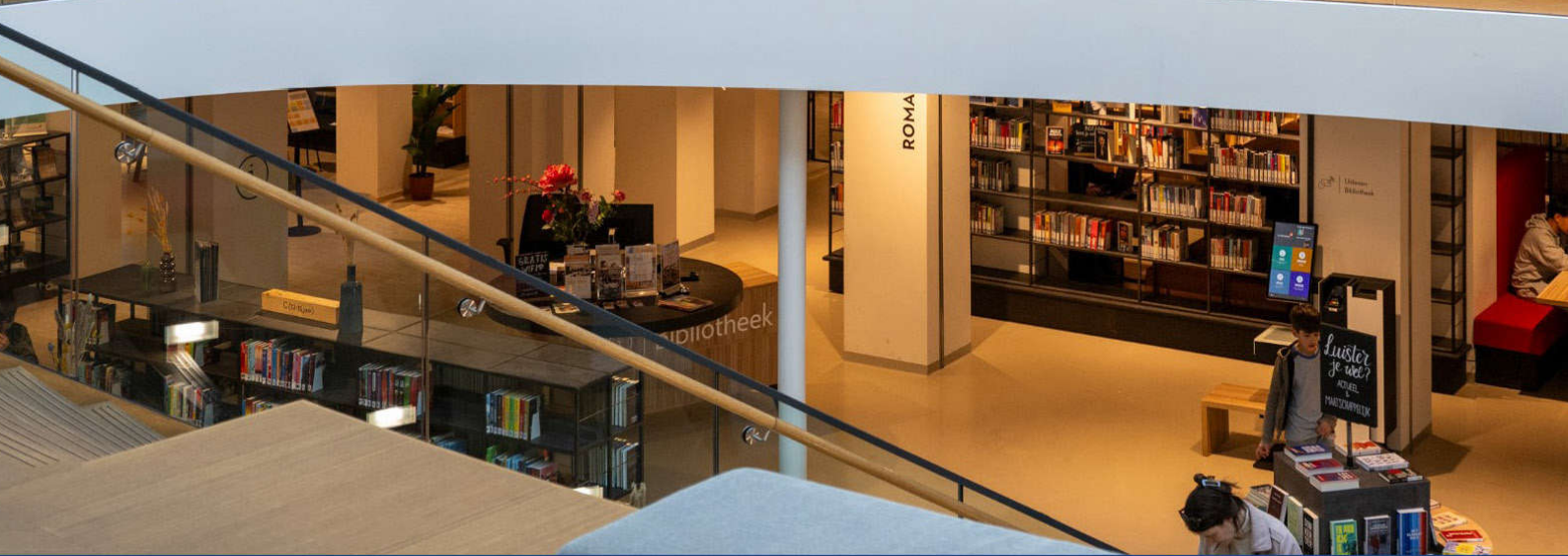
## **Dierenwelzijn**

Dierenwelzijn verdient een plek in het beleid van onze gemeente. In onze gemeente behandelen we dieren met respect en zorgen we voor een veilige en gezonde leefomgeving voor zowel huisdieren als wilde dieren. Goede zorg voor dieren draagt bij aan leefbaarheid, natuurbehoud en het welzijn van inwoners.



### *Wat spreken we af?*

1. We versterken het dierenwelzijnsbeleid met duidelijke gemeentelijke doelen en structurele samenwerking met lokale dierenorganisaties en vrijwilligers.
2. We zorgen voor goede opvang en zorg voor zwerfdieren, inclusief ondersteuning van dierenambulance en dierenopvang.
3. We zorgen voor meer aandacht voor dierenmishandeling en verwaarlozing, in samenwerking met handhaving, politie en hulpinstanties.
4. We stimuleren verantwoord huisdierenbezit door voorlichting over verzorging, chippen en sterilisatie.
5. We stellen een actueel gemeentelijk actieplan dierenwelzijn op en voeren dit zichtbaar uit.
6. We ondersteunen dierenopvang, dierenambulance en lokale vrijwilligersorganisaties structureel.
7. We zorgen voor voldoende afvalbakken en voorzieningen om overlast én vervuiling door huisdieren te verminderen.
8. We betrekken inwoners en dierenorganisaties actief bij beleid en initiatieven rondom dierenwelzijn.
9. Het ganzenbeheer zetten we op een diervriendelijke manier voort.



# Hoofdstuk 5

## Financieel kader en dienstverlening

## Hoofdstuk 5      Financieel kader en dienstverlening

### Een Rijswijk met minder regels en een efficiënte organisatie

Deze coalitie zet de investeringen in verbetering van de dienstverlening onverminderd door. Daarbij hebben we vooral oog voor zaken die inwoners en ondernemers rechtstreeks aandragen ter verbetering van de dienstverlening.

De gemeente moet inwoners en ondernemers snel en goed helpen. We denken mee met ondernemers die zich in Rijswijk willen vestigen en zorgen voor lage administratieve lasten.

We zorgen er voor dat onze interne processen en werkwijzen bijdragen aan onze ambities als het gaat om dienstverlening.

Ook in Rijswijk zijn veel onnodige en overbodige regels en regelingen. Extra regels bovenop bijvoorbeeld het bouwbesluit zijn verwarrend voor bouwers en ontwikkelaars en zijn een extra belemmering voor de bouwopgave. Een andere voorbeeld is de subsidieregeling uit 2001 voor het aankopen van kunst. Het is maar zeer de vraag is of die regeling nog het doel dient waarvoor die is ingesteld. Het is daarom tijd om de stofkam door alle regels en regelingen van gemeente te halen.

In Rijswijk wordt veel over inwoners gepraat, te weinig met hen. Dat moet anders. Wij zijn een gemeente die luistert. Vooraf moet duidelijk zijn waarover inwoners kunnen meebeslissen, wat vastligt en wat er met de inbreng gedaan wordt.

#### *Wat spreken we af?*

1. We komen met een apart programma om overbodige regels en regelingen te schrappen. We betrekken hierbij inwoners en ondernemers.
2. Onze communicatie is helder, eerlijk en tijdig richting inwoners en ondernemers.
3. We schrijven brieven en besluiten in gewone taal.
4. We zijn goed bereikbaar en reageren op tijd.
5. Als iemand een melding doet, krijgt hij binnen zeven dagen een reactie. Inwoners en ondernemers kunnen de status van hun melding of aanvraag volgen, zowel online als telefonisch.
6. Onze dienstverlening is betrouwbaar. Afspraken komen we na en termijnen worden gehaald. Als zaken niet lopen zoals beoogd, dan communiceren we dit zorgvuldig met belanghebbenden.
7. Bij opvang in een wijk is er een vaste wijkcontactpersoon en elke zes maanden vindt een evaluatie met bewoners plaats.
8. We erkennen het uitdaagrecht: als inwoners aantoonbaar een gemeentetaak slimmer of beter kunnen uitvoeren, krijgen ze die ruimte.
9. We werken efficiënt met nadrukkelijke aandacht voor digitale dienstverlening.

### Financiële kaders en uitgangspunten

Onze coalitie wil de komende jaren nieuwe investeringen doen in de stad. We erkennen dat er onzekerheden zijn over de inkomsten (bijvoorbeeld Gemeentefonds) en over (wettelijke) uitgaven (bijvoorbeeld Sociaal Domein). De gemeente is voor het grootste deel van de inkomsten afhankelijk van het Rijk. Via de VNG en/of via de Haagse politiek brengt de gemeente actief oplossingen en knelpunten onder de aandacht. We voeren alleen nieuwe landelijke taken uit als de Rijksoverheid daar voldoende middelen voor beschikbaar stelt. We willen ook dat uitgaven door de gemeente effectief de beoogde maatschappelijke doelen bereiken. Om dit mogelijk te maken, zetten wij in op data ondersteund werken en transparant begroten. Daarnaast zet deze coalitie in op minder regels en minder regelingen. Dit bevordert efficiënt werken en verlaagt de regeldruk voor inwoners en ondernemers.

De financiële gezondheid van Rijswijk is kwetsbaar. Vooral de wendbaarheid en weerbaarheid (solvabiliteit) staat onder druk door de groei van de stad, een fors investeringsprogramma en RijswijkBuiten. Onze coalitie zorgt voor een structureel en reëel sluitende begroting en gaat het eigen vermogen versterken, zodat de financiële gezondheid verbetert.

We hanteren hierbij onderstaande uitgangspunten

### *Begroting*

- We bouwen verder aan een toegankelijke en controleerbare begroting met inzicht in vrij besteedbare middelen en gebonden middelen.
- We houden de begroting structureel in evenwicht met voldoende risicoreserves. Structurele uitgaven dekken we met structurele inkomsten.
- Nieuwe uitgaven en bezuinigingen wegen we integraal af bij de begrotingsbehandeling en op hoofdlijnen bij de voorjaarsnota (het zogenoemde kaderdebat).
- We compenseren inflatie binnen de begroting tot maximaal het niveau van de middelen die we daarvoor krijgen van het Rijk. Eventueel niet gedekte inflatie wordt in eerste instantie binnen het beleidsprogramma opgevangen.
- Tekorten compenseren we in eerste instantie binnen een beleidsprogramma. Meevallers laten we terugvloeien naar de algemene middelen zodat een integrale afweging mogelijk is.
- Het overschot in de jaarrekening 2025 wordt, rekening houdend met eerder genomen raadsbesluiten, toegevoegd aan de algemene reserve.
- Toekomstige overschotten worden voor minimaal 50% toegevoegd aan de algemene reserve.

### *Investerings*

- We stellen een realistisch meerjarig investeringsprogramma op met een investeringsbegroting met een scope van vijftien jaar.
- Als investeringen niet doorgaan, laten we de bestemde gelden terugvloeien naar de algemene middelen. Op die manier is een integrale afweging mogelijk.
- De groei van de stad leidt deze collegeperiode tot circa € 200 miljoen aan investeringen in de stad voor onder andere onderwijs, sport, mobiliteit, verkeersveiligheid etc. De coalitie doet jaarlijks in de begroting voorstellen om het eigen vermogen mee te laten groeien naar een passend niveau.

### *Belastingen, leges en retributies*

- We streven naar een lastendruk voor inwoners en ondernemers onder het gemiddelde van Haaglanden.
- De onroerendezaakbelasting passen we jaarlijks aan, alleen op basis van de CPI inflatie.
- Het uitgangspunt voor de rioolheffing is een kostendekkend tarief met uitzondering van de kwijschelding.
- De afvalstoffenheffing in Rijswijk is ten opzichte van de regio hoog. De totale kosten voor het inzamelen en verwerken van afval stijgen de komende jaren harder dan de inflatie door onder andere extra belastingen vanuit het Rijk. De coalitie zet in op een zo laag mogelijke afvalstoffenheffing.
- Voor de overige leges en retributies is het uitgangspunt langjarige kostendekkendheid.

### *Subsidies, garanties en leningen*

- Waar mogelijk houden we rekening met de inflatie, maar het compenseren als onderdeel van de subsidieverlening is geen automatisme en wordt per jaar afgewogen.
- Subsidies worden getoetst aan het subsidiekader. Het college gaat hiervoor de huidige subsidieverordening toepassen.
- We verstrekken subsidies alleen als het doel vooraf helder is.
- Gesubsidieerde organisaties brengen ten minste jaarlijks een inhoudelijk en financieel verslag aan ons uit, met een beoordeling of de beoogde doelen zijn bereikt.
- Niet bestede subsidie vloeit terug naar de algemene middelen.
- Met partijen die goed presteren maken we afspraken en bepalen we de randvoorwaarden voor de toekenning van meerjarige subsidies.

- Wij gaan onderzoeken hoe we garantstellingen actiever in kunnen zetten om andere organisaties voor eigen rekening en risico te laten investeren in de stad. Dit is goed voor de financiële gezondheid van de gemeente.
- We zetten leningen en garanties alleen in mits er voldoende waarborgen zijn.

### Grondexploitatie en gebiedsontwikkelingen

- De grondexploitatie en binnenstedelijke gebiedsontwikkelingen vormen een belangrijke motor voor de groei van Rijswijk. We realiseren ons daarbij dat schaarste aan tijd, capaciteit, financiële middelen en bijvoorbeeld netcongestie randvoorwaardelijk is en sturen hier actief op.
- We monitoren en actualiseren jaarlijks de grondexploitaties en binnenstedelijke gebiedsontwikkelingen, waarbij wij het investeringsvolume en de bijbehorende risico's zorgvuldig in beeld brengen en beheersen.
- We blijven investeren in de integrale en langjarige benadering van de effecten van de groei van de stad op alle relevante beleidsterreinen en zorgen voor een evenwichtige ontwikkeling van budgetten, voorzieningen, infrastructuur en leefomgeving.
- De grondexploitatie RijswijkBuiten heeft een grote invloed op de wendbaarheid en weerbaarheid (financiële gezondheid). De grondexploitatie heeft een looptijd tot 2032 en is daarmee van tijdelijke aard.
- Deze coalitie weegt de zwaarte en het tijdelijke karakter af in de voorstellen die we doen voor verbetering van de financiële gezondheid. Vanuit de realisatiestimulans voegen we deze collegeperiode 4 miljoen toe aan de algemene reserve.

## Financieel kader

Meerjarenbeeld (x € 1.000)	2026	2027	2028	2029	2030
<b>Vastgestelde begroting</b>	<b>529</b>	<b>460</b>	<b>565</b>	<b>566</b>	<b>2.383</b>
Ontwikkelingen jaarrekening 2025	-1.694	-2.214	203	1.800	393
Ontwikkelingen t/m april 2026	2.808	2.809	5.665	-182	-2.284
<b>Kader coalitieonderhandelingen</b>	<b>1.643</b>	<b>1.055</b>	<b>6.433</b>	<b>2.184</b>	<b>492</b>
Versterken financiële gezondheid	0	0	-4.000	0	0
Vrijval gemeentelijke bijdrage aan energiemaatregelen		1.700			
Sterk lokaal team - investering signaalgericht werken		-300	-300	-300	-300
Sterk lokaal team - opbrengst bestaanszekerheid		450	450	450	450
Sterk lokaal team - incidentele kosten voor inrichting, opleiding etc.		-500			
Optimalisering investeringsprogramma				90	290
Kapitaallasten 50 naar 30 vrijval 3 mln				75	75
Parkeren zone 3 en 4	-330	-460	-460	-460	-460
Impuls wijkgericht werken		-200	-200	-200	
Bijdrage lokale media	-10	-10	-10	-10	-10
Investering parken en groen (bestemmingsreserve)	-200	-200	-200	-200	
Extra Boa's	-80	-160	-240	-240	-240
Veiligheid en handhaving	-100	-200	-200	-200	-200
Ontmoetingsplekken voor jongeren			-30	-30	-30
Meldpunt en aanpak onveilige plekken buitenruimte	-50	-50	-50	-50	
Campagnes Orange the World, kindermishandeling etc.	-10	-10	-10	-10	-10
Sportaccommodaties schoon, heel en veilig	-50	-50	-50	-50	
<b>Totaal</b>	<b>813</b>	<b>1.065</b>	<b>1.133</b>	<b>1.049</b>	<b>57</b>

# Portefeuilleverdeling college

## Burgemeester Huri Sahin

- Openbare Orde & Veiligheid
- Handhaving (gerelateerd aan wettelijke taken Openbare Orde & Veiligheid)
- Bewustwording en voorkomen ondermijning
- Coördinatie regionale samenwerking
- Integriteit
- Sociaal raadswerk
- Gemeentearchief
- Juridische Zaken
- P&O

## Rijswijks Belang: Marc Weterings – 2<sup>e</sup> locoburgemeester

- Economie (MKB, Horeca & Retail)
- Beheer openbare ruimte / Stadsbeheer / Afval
- Gemeentelijke handhaving BOA (excl. bevoegdheid BGM)
- Dienstverlening
- Kunst, Cultuur en Evenementen
- Communicatie

## Beter voor Rijswijk: Larissa Bentvelzen – 1<sup>e</sup> locoburgemeester

- Sport
- Volkshuisvesting
- Zorg, Wmo, beschermd wonen en maatschappelijke opvang
- Maatschappelijk vastgoed/voorzieningenniveau
- Onderwijs, incl. kinderopvang
- Dierenwelzijn
- Zorg & Veiligheid

## Wij. Rijswijk: Jaap Finke – 3<sup>e</sup> locoburgemeester

- Stadsontwikkeling
- Ruimtelijke ordening
- Welzijn
- Emancipatie
- Participatie
- Volksgezondheid

## **VVD Rijswijk: Werner van Damme – 4<sup>e</sup> locoburgemeester**

- Financiën
- Verkeer en Vervoer (mobiliteit)
- Energie, Milieu en Klimaat
- Economisch regionaal beleid
- Grondzaken
- Bedrijfsvoering (incl. digitalisering)
- Deregulering

## **CDA Rijswijk: René Peters – 5<sup>e</sup> locoburgemeester**

- Sociale zaken
- Werk & Inkomen
- Inkoopbeleid Sociaal Domein
- Jeugdzorg /-beleid
- Gehandicaptenzorg
- Nieuwkomers
- Armoedebestrijding
- Integratie

# Colofon

Dit is een uitgave van de gemeente Rijswijk

**Redactie:**

Gemeente Rijswijk

